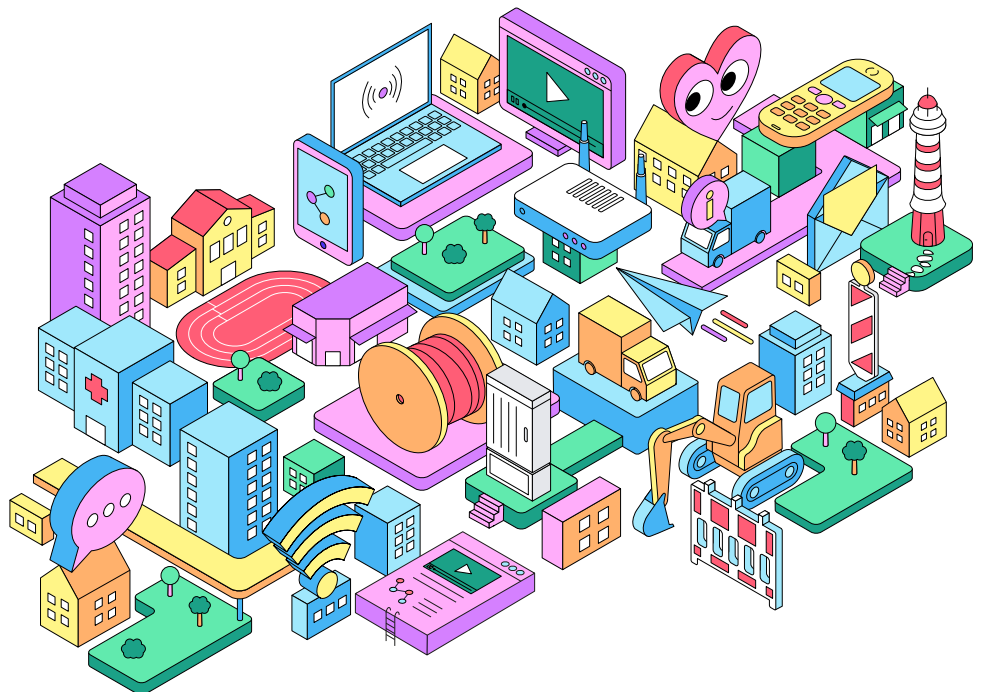


lünecom.

Auftrag für _____
Glasfaser-Internet-Leistungen



VO-Nummer

Vertrags-ID

Promotion-Code

▲
Diese Felder bitte nicht ausfüllen!

Auftrag für Glasfaser-Internet-Leistungen¹

Bitte alle Felder im Vertrag ausfüllen und den unterschriebenen Vertrag per E-Mail an kontakt@luenecom.de oder per Post an uns zurücksenden!

Auftraggeber/Vertragspartner

An die Vertragspartneradresse werden alle vertragsrelevanten Dokumente geschickt, z. B. die Auftragsbestätigung. Auch ggf. bestellte Hardware versenden wir standardmäßig an diese Adresse. **Falls Sie eine abweichende Lieferanschrift oder Rechnungsadresse angeben wollen, schreiben Sie uns bitte unter Angabe der Vertragsnummer, die Sie mit der Auftragsbestätigung erhalten, eine E-Mail an kontakt@luenecom.de.**

männlich weiblich divers Firma

* Pflichtfeld

Firmenname

Anrede / Titel*

Geburtsdatum* TT.MM.JJJJ

Name*

Vorname*

Straße*

Hausnummer, Zusatz*

Postleitzahl*

Ort*

Ortsteil

Telefon / Mobilfunk / Festnetz*

Weitere Rufnummern

E-Mail*

Ausweis-ID*

Ggf. abweichender Installationsort

Straße

Hausnummer, Zusatz

Postleitzahl

Ort

Ortsteil

¹ Bitte informieren Sie sich über die Verfügbarkeit an Ihrer Adresse.

Angabe zur Lage der Wohneinheit

Wo im Haus befindet sich Ihre Wohnung?

Beispiel: 1. OG vorne links = 101

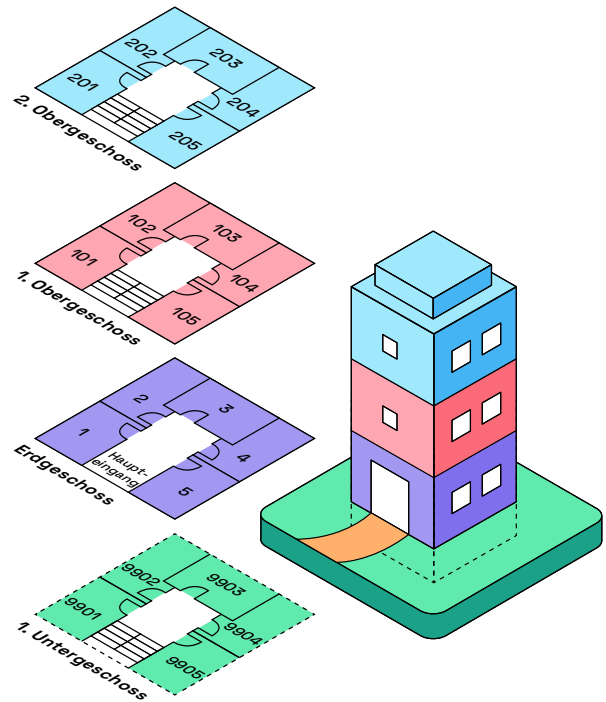
Die korrekte Nummerierung der Wohnung erfolgt vom Haupteingang, links beginnend, im Uhrzeigersinn (siehe Beispielgrafik rechts).

Angabe zum bereits vorhandenen Glasfaser-Anschluss

Ist bereits ein Glasfaser-Anschluss im Haus oder in der Wohnung vorhanden?

Beispiel: MR.20.012.12.22

Die Nummer finden Sie im oder auf dem Gehäuse des Glasfaser-Hausanschlusses (APL = Übergabepunkt der ins Haus eingeführten Glasfaser-Leitung).



SEPA-Lastschriftmandat

Ich ermächtige die Lünecom Kommunikationslösungen GmbH, Zahlungen für sämtliche Produkte von meinem Konto mittels Lastschrift einzuziehen. Zugleich weise ich mein Kreditinstitut an, die von der Lünecom auf mein Konto gezogene Lastschrift einzulösen (§8 Abs. 5 Zahlungsbedingungen/Zahlungsverzug AGB). Ich kann innerhalb von 8 Wochen, beginnend mit dem Belastungsdatum, die Erstattung des belasteten Betrages verlangen. Es gelten dabei die mit meinem Kreditinstitut vereinbarten Bedingungen.

Ich stimme zu, dass die Vorankündigung über Höhe und Fälligkeit des einzuziehenden Betrags (PreNotification), abweichend von der sonst geltenden Frist von 14 Tagen, spätestens 5 Tage vor der Einziehung erfolgen darf.

Gläubiger-Identifikationsnummer: DE59ZZZ00000320947

Kontoinhaber (w/w/d) wie Vertragspartner (m/w/d)

Abweichender Kontoinhaber (m/w/d)

Name*

Vorname*

Straße*

Hausnummer, Zusatz*

Postleitzahl*

Ort*

Kreditinstitut**

IBAN** (ohne Leerzeichen)

BIC**

Datum (TT.MM.JJJJ)**

X

Unterschrift des Kontoinhabers (m/w/d)**

* nur abweichender Kontoinhaber (m/w/d)

** Pflichtfeld

Kombi-Tarife für Ihren Glasfaser-Anschluss¹ (Eine Option muss ausgewählt werden.)

<input type="radio"/> Fiber 1.000	<input type="radio"/> Fiber 600	<input type="radio"/> Fiber 300
Download 1.000 Mbit/s	Download 600 Mbit/s	Download 300 Mbit/s
Upload 500 Mbit/s	Upload 250 Mbit/s	Upload 125 Mbit/s
69,90 €⁶ monatlich	59,90 €⁶ monatlich	49,90 €⁶ monatlich
Bereitstellungsgebühr 99,90 € einmalig	Bereitstellungsgebühr 99,90 € einmalig	Bereitstellungsgebühr 99,90 € einmalig
24 Monate Mindestvertragslaufzeit	24 Monate Mindestvertragslaufzeit	24 Monate Mindestvertragslaufzeit
<input checked="" type="checkbox"/> Telefon-Anschluss mit 2 Sprachkanälen und bis zu 3 Rufnummern^{2,3,4,5} inklusive	<input checked="" type="checkbox"/> Telefon-Anschluss mit 2 Sprachkanälen und bis zu 3 Rufnummern^{2,3,4,5} inklusive	<input checked="" type="checkbox"/> Telefon-Anschluss mit 2 Sprachkanälen und bis zu 3 Rufnummern^{2,3,4,5} inklusive
<input type="checkbox"/> Telefon-Flatrate ins deutsche Festnetz^{3,6,7,8} 4,95 € monatlich	<input type="checkbox"/> Telefon-Flatrate ins deutsche Festnetz^{3,6,7,8} 4,95 € monatlich	<input type="checkbox"/> Telefon-Flatrate ins deutsche Festnetz^{3,6,7,8} 4,95 € monatlich
<input type="checkbox"/> 100 Minuten ins deutsche Mobilfunknetz^{3,6,7,9} 4,95 € monatlich	<input type="checkbox"/> 100 Minuten ins deutsche Mobilfunknetz^{3,6,7,9} 4,95 € monatlich	<input type="checkbox"/> 100 Minuten ins deutsche Mobilfunknetz^{3,6,7,9} 4,95 € monatlich
Telefonie-Mobile-Deutschland – 100 Minuten-Kontingent (danach 0,10 € pro Minute)	Telefonie-Mobile-Deutschland – 100 Minuten-Kontingent (danach 0,10 € pro Minute)	Telefonie-Mobile-Deutschland – 100 Minuten-Kontingent (danach 0,10 € pro Minute)

Unter www.luenecon.de finden Sie alle Preise, Gesprächsgebühren und Tarifzonen in der aktuellen Preisliste. Alle genannten Preise verstehen sich inkl. der gesetzlichen Mehrwertsteuer in Höhe von derzeit 19 %. Maßgeblich für die Abrechnung der in Anspruch genommenen Leistungen sind die in der Preisliste angegebenen Bruttopreise. Bei einer Änderung des Mehrwertsteuersatzes werden die Bruttopreise entsprechend angepasst.

Informationen zur Aktivierung des Internet- und Festnetzanschlusses inkl. personenbezogener Daten und Kennwörter erhalte ich schnell und zeitnah per E-Mail. Ich akzeptiere, dass diese Daten unverschlüsselt übermittelt werden.

Ich möchte die Zugangsdaten per Post erhalten.

¹ Bitte informieren Sie sich über die Verfügbarkeit an Ihrer Adresse.

² „Call by Call“ und Preselection nicht möglich. Diesbezüglich bestehende Verträge hat der Kunde (m/w/d) selbst zu kündigen.

³ Der Vertrag kommt mit uns mit Zugang unserer Auftragsbestätigung bei dem Vertragspartner zustande.

⁴ Sie bekommen automatisch nur eine neue Rufnummer zugeteilt, wenn kein Anbieterwechselauftrag ausgefüllt wird! Auf Wunsch ist die Zuteilung von mehreren Rufnummern möglich. Bis zu drei Rufnummern enthalten, ab vierter Rufnummer kostet jede weitere Rufnummer monatlich 2,00 € gemäß Preisliste. Bitte teilen Sie uns Ihren Mehrbedarf per E-Mail an kontakt@luenecon.de mit.

⁵ Abrechnung gemäß Preisliste unter www.luenecon.de/hilfe/vertragsunterlagen.

⁶ Die Vertragslaufzeit beträgt 24 Monate. Nach Ablauf der Vertragslaufzeit verlängert sich der Vertrag auf unbestimmte Zeit und ist jederzeit vom Kunden (m/w/d) mit einer Frist von 1 Monat frei schriftlich oder textförmlich kündbar.

⁷ Je Änderung 10,00 € (bei Auftragserteilung 0,00 €).

⁸ Standardpreis ins deutsche Festnetz ohne Telefon-Flatrate ins deutsche Festnetz 0,029 € pro Minute (ausgenommen Mobilfunkgespräche, Sonderrufnummern und Auslandsgespräche). Taktung 60/60 bei minutengenaue Abrechnung. Abrechnung gemäß Preisliste unter www.luenecon.de/hilfe/vertragsunterlagen.

⁹ Standardpreis ins deutsche Mobilfunknetz ohne Mobilfunkpaket 0,19 € pro Minute. Umfasst die Mobilfunknetze der Anbieter D1 Telekom, O2 Telefonica, D2 Vodafone sowie deren Reseller (ausgenommen Sonderrufnummern). Taktung 60/60 bei minutengenaue Abrechnung.

Mitnahme Ihrer bisherigen Rufnummer/n

- !** Sie möchten Ihre bisherige/n Rufnummer/n übernehmen? Dafür müssen Sie den **Anbieterwechselauftrag** (Seite 9) ausfüllen oder Sie nutzen hierfür unseren Online-Assistenten unter <https://portierung.luenecom.de>.

Hinweis: Sofern der Anschluss nicht ausschließlich auf meinen Namen angemeldet ist, bin ich befugt, den Wechsel auch für die übrigen Anschlussinhaber zu beauftragen und dem bisherigen Telefon-Anbieter sämtliche Anschlussinhaber mitzuteilen.

- !** Aufträge ohne **Anbieterwechselauftrag** (Seite 9) führen zu einer Neuzuteilung der Rufnummer(n).

Hinweis: Sie erhalten automatisch nur eine neue Rufnummer, wenn kein Anbieterwechselauftrag ausgefüllt wird. Auf Wunsch ist die Zuteilung oder Übernahme mehrerer Rufnummern möglich. Bis zu drei Rufnummern sind kostenfrei. Für jede weitere Rufnummer – unabhängig davon, ob es sich um eine neue Zuteilung oder die Übernahme bestehender Rufnummern handelt – fällt eine monatliche Gebühr von 2,00 € gemäß unserer Preisliste an. Bitte teilen Sie uns Ihren Bedarf an zusätzlichen Rufnummern per E-Mail an kontakt@luenecom.de mit.

Telefonbucheintrag

- Ich wünsche einen Telefonbucheintrag in gedruckten Verzeichnissen elektronischen Verzeichnissen telefonischen Verzeichnissen
- Ich wünsche keinen Eintrag oder habe mehr als eine Rufnummer bzw. abweichende Wünsche und organisiere meinen Telefonbucheintrag selbst (z. B. dtme.de, dasoertliche.de, telefonbuch.de).

Ihr Telefonbucheintrag erscheint wie folgt:

- Vorname, Name, Straße, Hausnummer, PLZ, Ort Alternativ: Vorname, Name, PLZ, Ort

Für oben genannte Rufnummer.

Elektronischer Einzelverbindungsachweis online

- Nein. Ja, vollständig. Ja, aber um 3 Stellen gekürzt

Rechnungsversand

- per E-Mail (unverschlüsselt) per Post (es entstehen Zusatzkosten i.H.v. 2,50 €/mtl.)

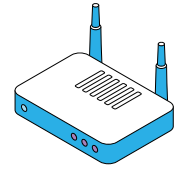
Bereitstellungstermin für Ihr Internet (Eine Option muss ausgewählt werden.)

- schnellstmöglich^{1,2} Wunschtermin^{1,2} zum Vertragslaufzeitende des bisherigen Telefon-Anbieters^{2,3}

¹ Bitte beachten Sie, dass gegebenenfalls weiterhin Kosten bis zum Vertragslaufzeitende Ihres bisherigen Anbieters entstehen.

² Voraussetzung ist ein bauseitig fertiggestellter Glasfaser-Anschluss und eine Freigabe durch die Technik.

³ Nur mit Beauftragung eines Anbieterwechselauftrags (Rufnummernmitnahme/Portierung) wählbar.



Hardware für Ihren Glasfaser-Internet-Anschluss

Ich bestelle den
Glasfaser-fähigen
Premium-Router

- kaufen **249,00 €¹**
einmalig
- mieten **9,90 €^{1,2}**
monatlich

 **Unsere Empfehlung**

Ich bestelle den
Glasfaser-fähigen
Standard-Router

- kaufen **149,00 €¹**
einmalig
- mieten **5,90 €^{1,2}**
monatlich

Ich nutze meinen
eigenen Router

Die Verwendung eigener Router/Endgeräte erfolgt auf eigene Gefahr des Kunden. Eine Haftung der Lünecom für die Funktionalität des Gerätes im Netz der Lünecom wird ausdrücklich ausgeschlossen.

Ich bestelle den
Medienkonverter

- kein Bedarf
- kaufen **118,00 €¹**
einmalig
- mieten **5,90 €^{1,2}**
monatlich

Damit Sie unser Glasfaser-Internet mit Ihrem eigenen Router empfangen können, braucht es einen Medienkonverter. Er wandelt unser Glasfaser-Signal zwischen dem Glasfaser-Übergabepunkt und Ihrem Router um. Und Sie surfen dann problemlos in unserem blitzschnellen Glasfaser-Netz.

Gleich mitbestellen:
**Passender
WLAN-Mesh-Repeater**

- kein Bedarf
- kaufen **99,00 €¹**
einmalig
- mieten **3,90 €^{1,2}**
monatlich

Ein WLAN-Mesh-Repeater vergrößert die Reichweite des WLANs und verbindet sich nahtlos mit dem Router, sodass überall im Haus automatisch die beste Verbindung verfügbar ist.

Gleich mitbestellen:
**Längeres Glasfaser-
Verbindungskabel**

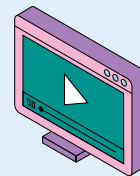
- kein Bedarf
- 10 Meter **10,00 €¹**
einmalig
- 20 Meter **20,00 €¹**
einmalig
- 30 Meter **30,00 €¹**
einmalig
- 50 Meter **50,00 €¹**
einmalig

Reichen Ihnen 5 Meter Glasfaser-Verbindungskabel, die wir zusammen mit dem Glasfaser-fähigen Router liefern? Falls nicht, dann bestellen Sie hier eine gewünschte Länge gleich mit.

Sie wollen große TV-Erlebnisse?

Dann holen Sie sich waipu.tv und empfangen Sie Ihre Lieblingssender live und überall in Ihrem Zuhause. Erleben Sie Unterhaltung pur: Live TV, Filme, Serien und vieles mehr – wann und wo Sie wollen!

Mehr zu den TV-Angeboten finden Sie unter:
www.luenecon.de/tv



¹ Bitte beachten Sie bei der Wahl des Zubehörs die Verpackungs- und Versandpauschale (je Versendung) in Höhe von 6,95 €. Die Produktinformationsblätter und vorvertragliche Informationen finden Sie unter www.luenecon.de/hilfe/vertragsunterlagen.

² Die Laufzeit beträgt 24 Monate.

Widerrufsrecht / Widerrufsbelehrung

Hinweise zu Ihrem Widerrufsrecht: Ihr Widerrufsrecht richtet sich nach der Widerrufsbelehrung für Warenlieferungen, soweit Ihre Bestellung die Lieferung einer Sache (z.B. ein Router) zum Gegenstand hat.

Widerrufsbelehrung für Dienstleistungen

Widerrufsrecht: Sie haben das Recht, binnen vierzehn Tagen ohne Angabe von Gründen diesen Vertrag zu widerrufen. Die Widerrufsfrist beträgt vierzehn Tage ab dem Tag des Vertragsabschlusses.

Um Ihr Widerrufsrecht auszuüben, müssen Sie uns (Lünecom Kommunikationslösungen GmbH, Wulf-Werum-Str. 3, 21337 Lüneburg, Tel. +49 4131 789 64-0, kontakt@luenecom.de) mittels einer eindeutigen Erklärung (z. B. ein mit der Post versandter Brief oder eine E-Mail) über Ihren Entschluss, diesen Vertrag zu widerrufen, informieren. Sie können dafür das beigefügte Muster-Widerrufsformular verwenden, das jedoch nicht vorgeschrieben ist. Sie können das Muster-Widerrufsformular oder eine andere eindeutige Erklärung auch auf unserer Webseite (www.luenecom.de) elektronisch ausfüllen und übermitteln. Machen Sie von dieser Möglichkeit Gebrauch, so werden wir Ihnen unverzüglich (z. B. per E-Mail) eine Bestätigung über den Eingang eines solchen Widerrufs übermitteln. Zur Wahrung der Widerrufsfrist reicht es aus, dass Sie die Mitteilung über die Ausübung des Widerrufsrechts vor Ablauf der Widerrufsfrist absenden.

Folgen des Widerrufs: Wenn Sie diesen Vertrag widerrufen, haben wir Ihnen alle Zahlungen, die wir von Ihnen erhalten haben, unverzüglich und spätestens binnen vierzehn Tagen ab dem Tag zurückzuzahlen, an dem die Mitteilung über Ihren Widerruf dieses Vertrags bei uns eingegangen ist. Für diese Rückzahlung ver-

wenden wir dasselbe Zahlungsmittel, das Sie bei der ursprünglichen Transaktion eingesetzt haben, es sei denn, mit Ihnen wurde ausdrücklich etwas anderes vereinbart; in keinem Fall werden Ihnen wegen dieser Rückzahlung Entgelte berechnet.

Haben Sie verlangt, dass die Dienstleistungen während der Widerrufsfrist beginnen sollen, so haben Sie uns einen angemessenen Betrag zu zahlen, der dem Anteil der bis zu dem Zeitpunkt, zu dem Sie uns von der Ausübung des Widerrufsrechts hinsichtlich dieses Vertrags unterrichten, bereits erbrachten Dienstleistungen im Vergleich zum Gesamtumfang der im Vertrag vorgesehenen Dienstleistungen entspricht.

Bei Widerruf dieses Vertrags sind Sie auch an einen mit diesem Vertrag zusammenhängenden Vertrag nicht mehr gebunden, wenn der zusammenhängende Vertrag eine Leistung betrifft, die von uns oder einem Dritten auf der Grundlage einer Vereinbarung zwischen uns und dem Dritten erbracht wird.

Widerrufsbelehrung für Warenlieferungen

Widerrufsrecht: Sie haben das Recht, binnen vierzehn Tagen ohne Angabe von Gründen diesen Vertrag zu widerrufen. Die Widerrufsfrist beträgt vierzehn Tage ab dem Tag, an dem Sie oder ein von Ihnen benannter Dritter, der nicht der Beförderer ist, die Waren in Besitz genommen haben bzw. hat.

Um Ihr Widerrufsrecht auszuüben, müssen Sie uns (Lünecom Kommunikationslösungen GmbH, Wulf-Werum-Str. 3, 21337 Lüneburg, Tel. +49 4131 789 64-0, kontakt@luenecom.de) mittels einer eindeutigen Erklärung (z. B. ein mit der Post versandter Brief oder eine E-Mail) über Ihren Entschluss, diesen Vertrag zu widerrufen, informieren. Sie können dafür das beigefügte Muster-Widerrufsformular verwenden, das jedoch nicht vorgeschrieben ist. Sie können das Muster-Widerrufsformular oder

eine andere eindeutige Erklärung auch auf unserer Webseite (www.luenecom.de) elektronisch ausfüllen und übermitteln. Machen Sie von dieser Möglichkeit Gebrauch, so werden wir Ihnen unverzüglich (z. B. per E-Mail) eine Bestätigung über den Eingang eines solchen Widerrufs übermitteln.

Zur Wahrung der Widerrufsfrist reicht es aus, dass Sie die Mitteilung über die Ausübung des Widerrufsrechts vor Ablauf der Widerrufsfrist absenden.

Folgen des Widerrufs: Wenn Sie diesen Vertrag widerrufen, haben wir Ihnen alle Zahlungen, die wir von Ihnen erhalten haben, unverzüglich und spätestens binnen vierzehn Tagen ab dem Tag zurückzuzahlen, an dem die Mitteilung über Ihren Widerruf dieses Vertrags bei uns eingegangen ist. Für diese Rückzahlung verwenden wir dasselbe Zahlungsmittel, das Sie bei der ursprünglichen Transaktion eingesetzt haben, es sei denn, mit Ihnen wurde ausdrücklich etwas anderes vereinbart; in keinem Fall werden Ihnen wegen dieser Rückzahlung Entgelte berechnet. Wir können die Rückzahlung verweigern, bis wir die Waren wieder zurückerhalten haben oder bis Sie den Nachweis erbracht haben, dass Sie die Waren zurückgesandt haben, je nachdem, welches der frühere Zeitpunkt ist.

Sie haben die Waren unverzüglich und in jedem Fall spätestens binnen vierzehn Tagen ab dem Tag, an dem Sie uns über den Widerruf dieses Vertrags unterrichten, an uns zurückzusenden oder zu übergeben. Die Frist ist gewahrt, wenn Sie die Waren vor Ablauf der Frist von vierzehn Tagen absenden. Wir tragen die Kosten der Rücksendung der Waren.

Sie müssen für einen etwaigen Wertverlust der Waren nur aufkommen, wenn dieser Wertverlust auf einen zur Prüfung der Beschaffenheit, Eigenschaften und Funktionsweise der Waren nicht notwendigen Umgang mit ihnen zurückzuführen ist.



Verzicht auf Widerruf

Ich stimme ausdrücklich zu, dass vor Ablauf der Widerrufsfrist mit der Ausführung des Vertrages begonnen wird. Mir ist bekannt, dass ich durch die Zustimmung mit Beginn der Ausführung des Vertrages mein Widerrufsrecht verliere.



Datum (TT.MM.JJJJ)

Unterschrift

Hinweise zum Datenschutz

Die Vertraulichkeit und Integrität Ihrer persönlichen Angaben ist uns ein besonderes Anliegen. Wir werden Ihre Angaben daher sorgfältig und entsprechend den gesetzlichen Bestimmungen zum Datenschutz verarbeiten und nutzen und insbesondere nicht ohne Ihre Zustimmung an Dritte weitergeben. Wir erheben, verarbeiten und nutzen die von Ihnen angegebenen personenbezogenen Daten nur zum Zwecke der Abwicklung der Informationsmaterialzusendung und zweckbezogenen Betreuung.

Einwilligung in die Datenverarbeitung zu weiteren Zwecken

Wenn Sie wünschen, auch nach der Abwicklung der Anfrage bzw. des Antrages weiterhin optimal betreut zu werden, ist es erforderlich, dass Sie nachstehend Ihre Einwilligung in die weitergehende Nutzung Ihrer persönlichen Angaben erklären. **Bitte Zutreffendes markieren:**



Ich bin damit einverstanden, dass die Lünecom Kommunikationslösungen GmbH meine hier angegebenen personenbezogenen Daten zum Zwecke der schriftlichen Kundenbetreuung (z.B. Information über neue Produkte, Tarife und Dienstleistungen) sowie zur Marktforschung verarbeitet und nutzt.



Ich bin damit einverstanden, zu den oben genannten Zwecken auch per E-Mail/SMS/WhatsApp angesprochen zu werden.



Ich bin damit einverstanden, zu den oben genannten Zwecken auch per Telefon angesprochen zu werden.

Schlussbestimmungen

Mit meiner Unterschrift erteile ich diesen Auftrag und bestätige hiermit die Richtigkeit der im Kundenauftrag gemachten Angaben und beauftrage die Lünecom mit der Einrichtung der bestellten Leistungen. Bedient sich die Lünecom Dritter zur Erbringung der angebotenen Dienste, ist sie berechtigt, die Kundenbestandsdaten an diese weiterzuleiten, soweit dies für die Sicherstellung des Betriebes erforderlich ist.



Für den Vertrag gelten die Allgemeinen Geschäftsbedingungen, die Preisliste, die Widerrufsbelehrung und die Datenschutzhinweise der Lünecom, die ich inhaltlich zur Kenntnis nehme und mit deren Geltung ich einverstanden bin. Die genannten Dokumente sind zudem unter luenecom.de veröffentlicht und stehen dort zum Download bereit. Im Falle widersprüchlicher Regelungen gelten vorrangig die Regelungen des Auftragsformulars.



Datum (TT.MM.JJJJ)

Unterschrift

Rücksendeoption per E-Mail an:
kontakt@luenecom.de

Lünecom
Kommunikationslösungen GmbH
Wulf-Werum-Str. 3
21337 Lüneburg

Widerrufsformular

Wenn Sie den Vertrag widerrufen wollen, dann füllen Sie bitte dieses Formular aus und senden Sie es per E-Mail an kontakt@luenecom.de.

Hiermit widerrufe(n) ich/wir den von mir/uns abgeschlossenen Vertrag über den Kauf der folgenden Waren bzw. die Erbringung der folgenden Dienstleistung:

Ware/Dienstleistung bestellt am

Ware erhalten am

Bestellnummer (falls vorhanden)

Vertragsnummer (falls vorhanden)

Geben Sie uns optional den Grund Ihrer/s Stornierung/Widerrufs an:

Falscher Tarif ausgewählt

Angebot von Wettbewerber erhalten

Glasfaseranschluss wird nicht benötigt

Kein Auftrag erteilt

Zu lange Wartezeit

Wesentliche Änderungen der Vertragsbedingungen

Preis zu hoch

Produkt funktioniert nicht wie erwartet

Vertragskonditionen missverstanden

Sonstiger:

Bitte kontaktieren Sie mich unter dieser Telefonnummer (optional)

Erreichbarkeit (Tag; von-bis)

Name und Adresse des/der Verbraucher/s (m/w/d):

Name

Vorname

Straße

Hausnummer, Zusatz

Postleitzahl

Ort

Ort, Datum

Unterschrift der/des Verbraucher/s (m/w/d)
– nur bei Mitteilung auf Papier –

Nutzungsvereinbarung für Glasfaser-basierte Grundstücks- und Gebäudenetze

- ! Wenn Sie als Mieter den Glasfaser-Anschluss nutzen möchten, beauftragen Sie ein Glasfaser-Produkt bei der Lünecom Kommunikationslösungen GmbH. Voraussetzung für die Installation des Anschlusses ist jedoch, dass der Eigentümer sein Einverständnis in Form der „Grundstückseigentümergeklärung“ gibt. Diese reichen Sie, vom Eigentümer unterzeichnet, gemeinsam mit dem Vertrag zum Glasfaser-Produkt ein. Das Formular können Sie hier herunterladen: www.luenecom.de/hilfe/vertragsunterlagen.

Ausfüllhilfe für den Anbieterwechselfauftrag (Rufnummernmitnahme/Portierung)

Bitte nur die hier markierten Felder gemäß der Anleitung im Portierungsauftrag ausfüllen, auf Vollständigkeit achten! Den Anbieterwechselfauftrag können Sie unter portierung.luenecom.de online ausfüllen. Je Anschluss muss ein Anbieterwechselfauftrag ausgefüllt werden.

Anbieterwechselfauftrag von Lünecom Kommunikationslösungen GmbH

1 **Kündigung von Anschlüssen beim Endkundenvertragspartner abgebend (EKPabg)**
(separate Kündigung beim bisherigen Anbieter nicht erforderlich)
 Hiermit kündige/n ich/wir den zu unten gemachten Angaben gehörenden Anschluss bei: Altanbieter
 zum nächst möglichen Termin.

2

3 **Hiermit beauftrage/n ich/wir die Portierung (Mitnahme) der angegebenen Rufnummer/n.**

Name/Firma: Mustermann Vorname: Max
 Straße: Musterstraße Hausnr.: 10
 PLZ: 12345 Ort: Musterort

4 **alle Nr. der Anschlüsse portieren**

Ortsnetzkennzahl 4131 Rufnummer/n 123456 (Achtung, es muss mindestens eine Rufnummer angegeben werden)

5

6a

6b

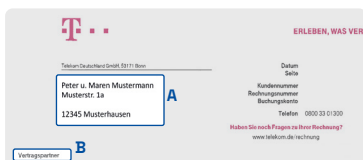
Telekommunikationsanlagen: **Durchwahl-RN** - **Abfragestelle** **Rufnummernblock:**
 - von bis

7 **Ort, Datum:** Musterort, 22.08.2022 **Unterschrift:** A. Mustermann
 Vertragspartner und Firmenstempel

8

9

- 1 **Kündigung des Telefonie-Vertrags**
 Wenn Sie Ihren bisherigen Telefonie-Vertrag bereits gekündigt haben, teilen Sie der Lünecom bitte umgehend den bestätigten Kündigungstermin mit.
- 2 **Bisheriger Telefonie-Anbieter**
 Anbieter, bei dem Ihr Telefon-Anschluss gekündigt werden soll (z. B. Telekom Deutschland GmbH).
- 3 **Name und Adresse**
 Wir benötigen die Daten der Vertragsinhaber:innen. Bitte übernehmen Sie den exakten Wortlaut aus der bisherigen Telefon-Rechnung:



- 4 **Alle Rufnummern portieren, auch bisher nicht genutzte Rufnummern**
 Dieses Feld bitte nur ankreuzen, wenn wirklich alle Rufnummern des bisherigen Anschlusses mitgenommen werden und nicht nur die, die rechts eingetragen werden. Hinweis: Bedenken Sie bitte, dass Ihr Anschluss ggf. mehrere Rufnummern hat, die Sie bisher nicht nutzen oder kennen.
- 5 **Ortsnetzkennzahl**
 Tragen Sie hier bitte die Ortsnetzkennzahl ohne führende „0“ ein.
- 6 **Rufnummernportierung**
 Je Anschluss muss ein Anbieterwechselfauftrag ausgefüllt werden.
- a) Einzelrufnummer(n): Tragen Sie hier bitte alle Rufnummern ohne Ortsnetzkennzahl einzeln ein.
- b) Bei einer Telekommunikationsanlage mit Rufnummernblock kontaktieren Sie uns bitte telefonisch unter 04131 789 64-0 oder per E-Mail unter kontakt@luenecom.de.
- 7 **Ort und Datum der Antragstellung**
- 8 **Ihre Unterschrift**
 Unterschrift aller Anschlussinhaber:innen, falls der Anschluss auf mehrere Personen angemeldet ist. Geschäftskund:innen bitte zusätzlich mit Firmenstempel.
- 9 **Ab hier bitte nichts eintragen!**

Anbieterwechselauftrag von Lünecom Kommunikationslösungen GmbH

Kündigung von Anschlüssen beim Endkundenvertragspartner abgebend (EKPabg)

(separate Kündigung beim bisherigen Anbieter nicht erforderlich)
 Hiermit kündige/n ich/wir den zu unten gemachten Angaben gehörenden Anschluss bei: _____
 zum nächst möglichen Termin.

Hiermit beauftrage/n ich/wir die Portierung (Mitnahme) der angegebenen Rufnummer/n.

Name/Firma: _____ Vorname: _____
 Straße: _____ Hausnr.: _____
 PLZ: _____ Ort: _____

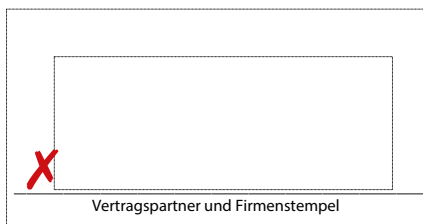
alle Nr. der Anschlüsse portieren

Ortsnetzkennzahl	Rufnummer/n	(Achtung, es muss mindestens eine Rufnummer angegeben werden!)	
_____	_____	_____	_____
_____	_____	_____	_____
_____	_____	_____	_____

Telekommunikationsanlagen: **Durchwahl-RN** - **Abfragestelle** **Rufnummernblock:**
 von _____ bis _____

Ort, Datum: _____

Unterschrift: _____



Dieser Teil wird von der Lünecom ausgefüllt!

WBCI-GF: _____ Vorab-ID: _____ Änderungs- / Storno-ID: _____

PKIlauf: D223 Wechseltermin: _____ neuer Wechseltermin: _____

Portierungsfenster: 06:00 - 8:00 Uhr 06:00 - 12:00 Uhr _____

Rückinformation an: _____ über Fax/E-Mail: _____ Tel.: _____

Ressourcenübernahme: ja nein Sicherer Hafen: Storno ausgeführt: ja nein

Zustimmung: ZWA NAT ADA Datum: _____ Ist-Technologie: _____

WITA: S/PRI: WITA-Vertragsnummer / Line-ID: _____

Grund: _____

Ablehnung: ADF KNI VAE RNG WAI AIF SON

Ortsnetzkennzahl	Rufnummer/n	PKI abg	PKI abg	Bei Telekommunikationsanlagen:
_____	_____	_____	_____	Durchwahl-RN - Abfragestelle _____
_____	_____	_____	_____	- _____
_____	_____	_____	_____	Rufnummernblock _____
_____	_____	_____	_____	von _____ bis _____
_____	_____	_____	_____	PKI abg _____

Ansprechpartner _____ über Fax/E-Mail: _____ Tel.: _____

interne Bemerkungen

Datenschutzhinweise

Informationen über die Verarbeitung Ihrer personenbezogenen Daten gemäß Artikel 13, 14 der Datenschutz-Grundverordnung (DSGVO)

1. Verantwortliche Stelle

Lünecom Kommunikationslösungen GmbH
Wulf-Werum-Str. 3
21337 Lüneburg
Telefon 04131 789 64-0
info@luenecom.de

2. Datenschutzbeauftragter

Unsere externen Datenschutzbeauftragten erreichen Sie unter den folgenden Kontaktdaten.
de-bit Computer-Service GmbH
Seestraße 11
63571 Gelnhausen
Telefon: 04131 78964-0
E-Mail: datenschutzbeauftragter@luenecom.de

3. Verarbeitete personenbezogene Daten

Die Lünecom Kommunikationslösungen GmbH verarbeitet Ihre personenbezogenen Daten, um Ihnen die Nutzung der von Ihnen bestellten Produkte und Dienstleistungen bestmöglich zu gewährleisten.

Unsere externen Dienstleister erreichen Sie unter:

- terralink networks GmbH, Wendenstraße 375, 20537 Hamburg, www.terralink.de
- Deutsche Post AG, ePost - docuguide, Charles-de-Gaulle-Straße 20, 53113 Bonn, www.deutschepost.de / www.docuguide.com
- LilaConnect GmbH, Lindenallee 60, 45127 Essen, www.lilaconnect.de
- KOMSA AG, KOMSA Allee 1, 09232 Hartmannsdorf, www.komsa.com

4. Rechtsgrundlage

Die personenbezogenen Daten werden auf Grundlage der nachfolgenden Rechtsgrundlagen verarbeitet:

Art. 6 Abs. 1 lit. a DSGVO

Sofern Kunden ihre Einwilligung zur Verwendung personenbezogener Daten für interne Auswertungszwecke, wie etwa die statistische Erfassung und die Produktgestaltung, oder zum Erhalt von Werbung erteilt haben, beruht die Verarbeitung auf Art. 6 Abs. 1 lit. a DSGVO.

Art. 6 Abs. 1 lit. b DSGVO

Die Verarbeitung ist für die Erfüllung eines Vertrags und zur Durchführung vorvertraglicher Maßnahmen erforderlich.

5. Datenempfänger / Übermittlung an Dritte

Zur Erbringung des Dienstes wird ein externer Dienstleister eingesetzt. Somit werden die von uns verarbeiteten Daten auch an diese übermittelt bzw. ausgetauscht. Weitere datenschutzrechtlich relevante Aspekte hierzu, entnehmen Sie bitte den Datenschutzhinweisen dieses Anbieters.

6. Übermittlung in ein Drittland

Es erfolgt keine Übermittlung Ihrer personenbezogenen Daten in ein Drittland.

7. Dauer der Datenspeicherung

Personenbezogene Daten werden grundsätzlich nur für den Zeitraum, der zur Erreichung des jeweiligen Zwecks erforderlich ist oder der durch gesetzliche Aufbewahrungsfristen gefordert wird, verarbeitet und gespeichert. Eine darüber hinausgehende Verarbeitung erfolgt nur, wenn ein konkreter Grund hierfür besteht. Dies kann gegeben sein, wenn Zahlungen ausbleiben sind oder die Daten zur Aufklärung konkreter Ansprüche erforderlich sind. Informationen über die Zahlung bleiben bis zum Ablauf der gesetzlichen Aufbewahrungsfrist gespeichert. Die Aufbewahrungsfristen für diese Daten sind (die für die Daten geltende Speicherdauer oder, falls dies nicht möglich ist, die Kriterien für die Festlegung dieser Dauer).

8. Ihre Rechte

Nach Art. 7 Abs. 3 DSGVO haben Sie das **Recht, die Einwilligung jederzeit zu widerrufen**, ohne dass die Rechtmäßigkeit der aufgrund der Einwilligung bis zum Widerruf erfolgten Verarbeitung berührt wird.

Nach Art. 15 DSGVO haben Sie ein **Recht auf Auskunft**. Das bedeutet, Sie können von uns eine Bestätigung verlangen, ob Sie betreffende personenbezogene Daten durch uns verarbeitet werden.

Nach Art. 16 DSGVO haben Sie das **Recht auf Berichtigung**. Das bedeutet, Sie können von uns die Berichtigung Sie betreffender unrichtiger personenbezogener Daten verlangen.

Nach Art. 17 DSGVO haben Sie das **Recht auf Löschung** („Recht auf Vergessenwerden“). Das bedeutet, Sie können von uns verlangen, dass Sie betreffende personenbezogene Daten unverzüglich gelöscht werden – es sei denn, wir können Ihre Daten nicht löschen, weil wir z.B. gesetzliche Aufbewahrungspflichten beachten müssen.

Nach Art. 18 DSGVO haben Sie das **Recht auf Einschränkung** der Verarbeitung. Das bedeutet, wir dürfen Ihre personenbezogenen Daten – abgesehen von ihrer Speicherung – praktisch nicht mehr verarbeiten.

Nach Art. 20 DSGVO haben Sie das **Recht auf Datenübertragbarkeit**. Das bedeutet, Sie haben das Recht, die Sie betreffenden personenbezogenen Daten, die Sie uns bereitgestellt haben, in einem strukturierten, gängigen und maschinenlesbaren Format zu erhalten und diese Daten einem anderen Verantwortlichen zu übermitteln.

9. Pflichten und Obliegenheiten des Vertragspartners

Nach Art. 77 DSGVO haben Sie ein Beschwerderecht bei der zuständigen Aufsichtsbehörde.

Die Landesbeauftragte für den Datenschutz Niedersachsen
Prinzenstraße 5
30159 Hannover
Telefon: 0511 120 45 00
Telefax: 0511 120 45 99
E-Mail: poststelle@fd.niedersachsen.de

Allgemeine Geschäftsbedingungen (AGB)

für das Erbringen von Telekommunikationsdiensten gegenüber privaten Kunden (Verbraucher § 13 BGB)

§ 1

Geltungsbereich

1. Diese allgemeinen Geschäftsbedingungen (nachfolgend AGB genannt) gelten für zwischen der Lunecom Kommunikationslösungen GmbH, Wulf-Werum-Str. 3, 21337 Lüneburg und privaten Kunden (Verbraucher im Sinne des § 13 BGB, nachfolgend Vertragspartner genannt) geschlossene Verträge über das Erbringen von Telekommunikationsdiensten und -dienstleistungen.

2. Abweichende beziehungsweise widersprechende AGB des Vertragspartners gelten nicht, auch wenn ihnen nicht ausdrücklich widersprochen wird, das heißt es gelten ausschließlich unsere allgemeinen Geschäftsbedingungen.

§ 2

Vertrags- und Leistungsgegenstand

Der Vertrags- und auch der Leistungsgegenstand ergeben sich aus dem Vertrag, der Auftragsbestätigung, den Preislisten, sowie aus diesen allgemeinen Geschäftsbedingungen.

Sofern mit uns ein Breitbandvertrag abgeschlossen wurde, so besteht unsere geschuldete Leistung in der Erbringung einer physikalischen Anschlussgeschwindigkeit am FTTH-Hausübergabepunkt (HÜP) und ausdrücklich nicht in der Bereitstellung einer dedizierten Übertragungsgeschwindigkeit zu einzelnen oder mehreren Gegenstellen im Internet. Die üblichen und mangelfreien Anschlussbandbreitenkorridore für die speziellen Produkte können jederzeit in den jeweiligen Produktinformationsblättern eingesehen werden.

Die tatsächlich zu realisierende Datenübertragungsgeschwindigkeit im Internet ist von einer Vielzahl externer Faktoren abhängig, die sämtlich nicht im Verantwortungs- und Beeinflussungsbereich liegen und können daher auch nur einen Bruchteil der oben genannten Anschlussbandbreitenkorridore betragen. Gemäß Transparenzverordnung wird unser Vertragspartner hiermit auf die Möglichkeit der Prüfung des aktuellen Datenübertragungsdurchsatzes im Internet gegen die Server der Bundesnetzagentur hingewiesen. Der Test ist aufrufbar unter www.breitbandmessung.de.

Bezüglich der Nutzung des Internets wird darauf hingewiesen, dass verschiedene Maskierungstechniken des Datenverkehrs (sogenannte CG-NAT) zum Einsatz kommen. Einige wenige ältere Anwendungen sind dadurch eingeschränkt. Sofern der Vertragspartner eine öffentliche und ggf. auch feste Netzwerkre source (IPV4) benötigt, muss dies als kostenpflichtige Zusatzleistung beauftragt werden.

§ 3

Vertragsabschluss

1. Der Vertrag kommt mit uns mit Zugang unserer Auftragsbestätigung bei dem Vertragspartner zustande, sofern mit dem Vertragspartner nichts anderes vereinbart wurde. Wird die vereinbarte Leistung von uns früher bereitgestellt, so kommt der Vertrag bereits mit der Bereitstellung der vereinbarten Leistung zustande.

2. Befindet sich der Endversorgungsort für die vereinbarten Leistungen (in der Regel Grundstück des Vertragspartners) in einem noch nicht von uns erschlossenem Gebiet und/oder die bereits geplante Erschließung verzögert sich erheblich, so sind wir berechtigt, von dem bereits geschlossenen Vertrag zurückzutreten. Ein Gebiet gilt im Übrigen als nicht erschlossen, wenn in der Straße, in der sich der Endversorgungsort (in der Regel Grundstück des Vertragspartners) befindet, kein Verzweigerkabel für Telekommunikationsleitungen befindet. Eine beabsichtigte Erschließung eines noch nicht erschlossenen Gebietes ist dann erheblich verzögert, wenn sich der geplante Baubeginn für die Erschließung für mindestens 6 Monate nach hinten verschiebt.

3. Bestellt der Kunde auf elektronischem Weg, werden der Vertragstext sowie diese AGB in wiedergabefähiger Form gespeichert und auf Verlangen des Kunden per E-Mail zugesandt.

§ 4

Vertragsbeginn

Die Vertragslaufzeit beginnt mit Vertragsabschluss gemäß § 3 Nr. 1, Satz 1.

§ 5

Preise und Zahlungsbedingungen

1. In den angebotenen beziehungsweise vereinbarten Preisen ist die gesetzliche Umsatzsteuer enthalten.

2. Sofern nichts anderes vereinbart ist, werden die berechneten Preise mit Zugang der Rechnung beim Vertragspartner fällig. Die Rechnungsstellung erfolgt per E-Mail an die vom Vertragspartner im Bestellvorgang angegebene E-Mail-Adresse, es sei denn, es ist etwas anderes vereinbart. Der Vertragspartner verpflichtet im Übrigen, uns über jede Änderung der E-Mail-Adresse unverzüglich zu informieren.

3. Es gelten die gesetzlichen Regeln betreffend die Folgen des Zahlungsverzuges.

4. Wir sind im Übrigen berechtigt, monatliche Preise im Voraus in Rechnung zu stellen. Sonstige Preise, wie Verbindungspreise, werden nach Erbringung der Leistung berechnet.

5. Aufrechnungsrechte stehen dem Vertragspartner nur zu, wenn seine Gegenansprüche rechtskräftig festgestellt, unbestritten, von uns anerkannt oder mit unserer Hauptforderung gegenseitig verknüpft sind. Außerdem ist der Vertragspartner zur Ausübung eines Zurückbehaltungsrechts nur insoweit befugt, als sein Gegenanspruch auf dem gleichen Vertragsverhältnis beruht

6. Als Zahlungsart wird SEPA-Lastschriftzug vereinbart. Abweichende Zahlungsarten sind schriftlich zu vereinbaren und können mit einem zusätzlichen Entgelt versehen sein. Wir buchen den Rechnungsbetrag frühestens am auf den Tag der Rechnungsstellung folgenden Bankarbeitstag

tag vom vereinbarten Konto ab. Die erste Rechnung wird an den dem Tag, der auf die erfolgreiche Anschaltung folgt, erstellt (Bill-Date) frühestens am, auf den mitgeteilten Schaltertermin folgenden Bankarbeitstag. Mit Übersendung der Auftragsbestätigung gelten unsere Mitteilungspflichten hinsichtlich der Ankündigungsfristen des Lastschriftinzugs als erfüllt.

Der Vertragspartner hat für eine ausreichende Deckung des vereinbarten Abbuchungskontos zu sorgen. Für jede nicht eingelöste bzw. zurückgereichte Lastschrift, deren Grund wir nicht zu vertreten haben, hat der Vertragspartner uns die entstandenen Kosten in dem Umfang zu erstatten, wie er das kostenauslösende Ereignis zu vertreten hat. Ein pauschalierter Schadensersatz in Höhe von 2,50 EUR pro Vorgang gilt als vereinbart. Der Vertragspartner hat die Möglichkeit nachzuweisen, dass uns ein geringerer Schaden oder aber gar kein Schaden entstanden ist. Wir behalten uns im Übrigen vor, gegen entsprechenden Nachweis, einen höheren Schaden geltend zu machen.

§ 6

Leistungszeit

Sind von uns Lieferfristen und/oder Ausführungsfristen zur Grundlage für die Auftragserteilung gemacht worden, verlängern sich solche Fristen bei Streik und Fällen höherer Gewalt, und zwar für die Dauer der Verzögerung. Das Gleiche gilt, wenn der Vertragspartner etwaige Mitwirkungspflichten nicht erfüllt.

§ 7

Vertragslaufzeit und Kündigung

Wir bieten verschiedene Verträge mit verschiedenen Mindestvertragslaufzeiten an.

Die Mindestvertragslaufzeiten sind dem jeweiligen Vertrag, der Preisliste des jeweiligen Produkts bzw. Tarifs oder der jeweiligen Zubuchoption zu entnehmen.

Die Vertragslaufzeiten verlängern sich jeweils um einen weiteren Monat, wenn nicht von einer der beiden Vertragsparteien rechtzeitig vor Ablauf der jeweiligen Laufzeit mit einer Frist von einem Monat gekündigt wurde. Das Vertragsverhältnis ist für beide Vertragspartner mit einer Frist von einem Monat, vor Ende der jeweiligen Mindestlaufzeit bzw. der Laufzeitverlängerung frühestens zu deren Ablauf kündbar.

Das Recht, aus wichtigem Grund zu kündigen, bleibt unberührt. Für die Kündigung genügt Textform. Die Beweislast für den Zugang der Kündigung liegt beim Versender der Kündigung. Es wird daher ausdrücklich die Kündigung schriftlich per Post (Einschreiben) empfohlen. Soweit keine Kündigung erfolgt, verlängert sich die Vertragslaufzeit automatisch und ohne weitere Erklärung auf unbestimmte Zeit mit einer jederzeitigen Kündigungsfrist von einem Monat.

Tarif- und Produktwechsel in höherwertige Tarife sind jederzeit auch während der vereinbarten Vertragslaufzeit möglich, wobei bei Produktwechseln ggf. ein erneutes Installationsentgelt berechnet wird.

Tarif- und Produktwechsel in minderwertigere Tarife sind grundsätzlich erst nach Ende der jeweiligen Vertragslaufzeit oder in Ausnahmefällen durch Zahlung eines zusätzlichen Einmalentgeltes möglich.

Kündigen wir einen Vertrag vorzeitig aus einem von dem Vertragspartner zu vertretenem wichtigem Grund, so ist der Vertragspartner verpflichtet, an uns einen pauschalierten Schadensersatz zu entrichten. Dieser pauschalierte Schadensersatzbetrag ergibt sich aus 80 Prozent der bis zum Ablauf der vereinbarten Vertragslaufzeit zu zahlenden monatlichen Preise. Dieser Betrag ist höher oder niedriger anzusetzen, wenn wir einen wesentlich höheren Schaden nachweisen oder aber der Vertragspartner nachweist, dass ein wesentlich geringerer oder gar kein Schaden entstanden ist.

§ 8

Notruf

Eine jederzeitige Funktionalität des Absetzens eines Notrufes (110 / 112) ist technisch nicht realisierbar, insbesondere bei lokalen Stromausfällen auf Seiten des Vertragspartners besteht keine Verbindung über Telefon, Internet und somit auch nicht zu den Notrufleitstellen.

Der Vertragspartner stellt uns daher frei von jeglichen Ansprüchen wegen Nichterreichbarkeit der Notrufdienste.

§ 9

Pflichten und Obliegenheiten des Vertragspartners

Der Vertragspartner hat insbesondere folgende Pflichten und Obliegenheiten:

- Sofern für die Erbringung der Leistung Zugang zum Grundstück und/oder den darauf befindlichen Gebäuden benötigt wird, uns den Zugang auf Kosten des Vertragspartners zu ermöglichen.
- Erforderlichen elektrischen Strom sowie die Erdung für die Installation, den Betrieb sowie die Instandhaltung auf Kosten des Vertragspartners bereitzustellen.
- Unsere Softwareänderungen zuzulassen, beispielsweise am Router, Receiver etc. (z.B. automatische Updates).
- Die bereitgestellten Leistungen ausschließlich zu dem ausschließlich im vertraglich vereinbarten Umfang zu nutzen und ausschließlich für die vertraglich vereinbarten Zwecke zu nutzen.
- Änderungen des Namens des Vertragspartners, der Anschrift des Vertragspartners, der Bankverbindung des Vertragspartners, des Rechnungsempfängers sowie der für die Vertragsabwicklung genannten Emailadresse uns unverzüglich nach entsprechender Änderung mitzuteilen.
- Persönliche Zugangsdaten geheim zu halten und unverzüglich zu ändern, wenn durch den Vertragspartner vermutet wird, dass unberechtigte Personen diese Zugangsdaten kennen könnten.
- Die Schutzrechte und die Persönlichkeitsrechte Dritter (wie zum Beispiel Urheberrechte) zu beachten.
- Leistungen nicht für rechtswidrige Zwecke zu benutzen beziehungsweise zu missbrauchen.

§ 10

Leistungen durch Dritte

Wir sind berechtigt die vereinbarten Leistungen durch Dritte zu erbringen, wie beispielsweise TV-Leistungen.

§ 11

Hausanschlüsse

Vertragsgegenstand bzw. Vertragsinhalt kann auch die Herstellung eines Hausanschlusses sein. Die jeweiligen Preise ergeben sich aus der jeweiligen Preisliste.

Dabei unterscheiden wir zwischen drei Vermarktungsphasen in denen verschiedene Preise für einen Hausanschluss uns berechnet werden, welche sich aus der jeweiligen Preisliste ergeben.

Im Einzelnen wird zwischen folgenden Vermarktungsphasen entschieden:

a) Vorvermarktung

Diese Phase beginnt mit der Bekanntgabe von Angeboten für die Herstellung von Hausanschlüssen für ein bestimmtes Gebiet. In dieser Phase ist das Gebiet noch nicht mit entsprechenden Breitbandleitungen erschlossen. Die Vorvermarktungsphase endet mit dem Beginn der Erschließung des betreffenden Gebietes, das heißt mit Baubeginn.

b) Bauphase

Die Bauphase beginnt mit der Erschließung des betreffenden Gebietes bzw. mit dem Bau in dem zu erschließenden Gebiet. Die Bauphase endet mit dem Abschluss der erforderlichen Bauarbeiten für die Erschließung.

c) Nach Bauphase

Sobald die Bauphase abgeschlossen ist, beginnt diese letzte Phase.

Werden wir mit der Herstellung eines Hausanschlusses beauftragt, so gelten die insoweit getroffenen Vereinbarungen. Sie können bei uns jederzeit erfragen, in welcher Phase sich die Vermarktung gerade befindet.

Wird ein Hausanschluss hergestellt, so verbleibt das Eigentum an der herzustellenden NE4-Verkabelung bei uns.

Gleiches gilt für das Leerrohr zwischen Grundstücksgrenze und Hausanschluss sowie Kabel zwischen Grundstücksgrenze und Hausanschluss.

§ 12

Verbindungstrennung

Wir sind berechtigt, die Verbindung, das heißt den Datentransfer, nach einer dauerhaften, ununterbrochenen Nutzung von mindestens zwei Stunden (Telefonie) zeitweise die Verbindung zu unterbrechen bzw. wir sind berechtigt innerhalb eines Zeitraums von 24 Stunden die Verbindung einmal zu trennen bzw. zu unterbrechen. Die Trennung bzw. Unterbrechung der Verbindung erfolgt aus Sicherheitsgründen. Eine erneute Verbindung ist sofort wieder möglich.

§ 13

Haftung für Mängel

1. Wir haften bei Vorliegen eines Mangels nach den gesetzlichen Vorschriften.

2. Die Verjährungsfrist beträgt für Mängelansprüche bei der Lieferung neuer Sachen zwei Jahre, gerechnet ab Gefahrübergang. Bei gebrauchten Sachen beträgt die Gewährleistungsfrist einheitlich ein Jahr, gerechnet ab Gefahrübergang. Dies gilt nicht, soweit es sich um Schadensersatzansprüche wegen Mängeln handelt. Für Schadensersatzansprüche wegen eines Mangels gilt § 9 Absatz 1.

3. Garantien im Rechtssinne erhält der Kunde durch uns nicht.

§ 14

Haftung für Schäden

1. Unsere Haftung für vertragliche Pflichtverletzungen sowie aus Delikt ist auf Vorsatz und grobe Fahrlässigkeit beschränkt. Dies gilt nicht bei Verletzung von Leben, Körper und Gesundheit des Vertragspartners, Ansprüchen wegen der Verletzung von Kardinalpflichten, das heißt von Pflichten, die sich aus der Natur des Vertrages ergeben und bei deren Verletzung die Erreichung des Vertragszwecks gefährdet ist, sowie dem Ersatz von Verzugsschäden (§ 286 BGB). Insoweit haften wir für jeden Grad des Verschuldens.

2. Der vorgenannte Haftungsausschluss gilt ebenfalls für leicht fahrlässige Pflichtverletzungen unserer Erfüllungsgehilfen.

3. Soweit eine Haftung für Schäden, die nicht auf der Verletzung von Leben, Körper oder Gesundheit des Vertragspartners beruhen, für leichte Fahrlässigkeit nicht ausgeschlossen ist, verjähren derartige Ansprüche innerhalb eines Jahres beginnend mit der Entstehung des Anspruchs.

4. Soweit die Schadensersatzhaftung uns gegenüber ausgeschlossen oder eingeschränkt ist, gilt dies auch im Hinblick auf die persönliche Schadensersatzhaftung unserer Angestellten, Arbeitnehmer, Mitarbeiter, Vertreter und Erfüllungsgehilfen.

5. Für den Verlust von Daten bei leichter Fahrlässigkeit haften wir nur, wenn der Vertragspartner seine Daten regelmäßig so gesichert hat, dass diese mit vertretbarem Aufwand wiederhergestellt werden können.

§ 15

Eigentumsvorbehalt

1. Wir behalten uns das Eigentum an dem Kaufgegenstand bis zur vollständigen Zahlung des Kaufpreises vor.

2. Über Zwangsvollstreckungsmaßnahmen Dritter in die Vorbehaltsware hat uns der Vertragspartner unverzüglich unter Übergabe der für eine Intervention notwendigen Unterlagen zu unterrichten; dies gilt auch für Beeinträchtigungen sonstiger Art. Unabhängig davon hat der Kunde bereits im Vorhinein die Dritten auf die an der Ware bestehenden Rechte hinzuweisen.

§ 16

Leihgerät / Leihgegenstände

Sofern im, vom Vertragspartner gewählten, Tarif ein Leihgerät (z. B. Router) enthalten ist, besteht Einigkeit darüber, dass das Leihgerät in unserem Eigentum verbleibt und bei Vertragsende in ordnungsgemäßem Zustand, vollständig inklusive sämtlichem Zubehör an uns zurückzugeben ist. Das Risiko für Untergang, Beschädigung (insbesondere durch Überspannung (Blitzschlag) oder außergewöhnliche Verschlechterung des Leihgeräts liegt beim Vertragspartner. Aufwendungen für Reparaturen / Ersatz, Wartung und Instandhaltung des Leihgeräts sind vom Kunden zu veranlassen und zu tragen. Materialfehler und Abnutzung bei bestimmungsgemäßem und pfleglichem Gebrauch sind hiervon ausgenommen.

§ 17

Rechtserhebliche Erklärungen und Anzeigen

Rechtserhebliche Erklärungen und Anzeigen, die der Vertragspartner gegenüber uns oder einem Dritten abzugeben hat, bedürfen der Textform.

§ 18

Änderungen von Preisen und/oder AGB

1. Wir behalten uns vor, Änderungen dieser allgemeinen Geschäftsbedingungen vorzunehmen. Und zwar dann, wenn Änderungen der Rechtslage (auch aufgrund von Rechtsprechung) behördliche Anordnungen oder für uns unvorhersehbarer Entwicklungen, die wir nicht selbst veranlasst und auch keinen Einfluss darauf haben, dies erforderlich machen sowie die bestehende Ausgewogenheit des Vertragsverhältnisses nicht bedeutend gestört wird. Dabei sind wir allerdings nicht berechtigt, wesentliche Vertragsregelungen, beispielsweise Art und Umfang des vereinbarten Produkts, Vertragslaufzeit oder Kündigungsfristen abzuändern.

2. Ferner sind wir berechtigt, die auf Grundlage des jeweiligen Vertrages zu zahlenden Preise nach billigem Ermessen im Sinne des § 315 BGB der Entwicklung der Gesamtkosten anzupassen, die für die Preisbildung beziehungsweise Preisberechnung maßgeblich sind. Diese Gesamtkosten bestehen insbesondere aus Kosten für die Netzbereitstellung, die Netznutzung sowie den Netzbetrieb, Personalkosten, Dienstleistungskosten, Allgemeinkosten, Energiekosten, Gebühren, Auslagen sowie Beiträgen. Eine Preiserhöhung kommt in Betracht, wenn sich die Gesamtkosten erhöhen; dagegen kommt eine Preismäßigung in Betracht, wenn sich die Gesamtkosten absenken. Erhöhungen bei einer Kostenart, zum Beispiel bei Kosten für den Netzbetrieb, dürfen von uns nur in dem Umfang für eine Preiserhöhung berücksichtigt werden, in dem kein Ausgleich durch etwaige rückläufige Kosten in anderen Bereichen, etwa bei Energiekosten, erfolgt. Bei Kostensenkungen sind von uns lediglich die Preise zu ermäßigen, sofern diese Kostensenkungen nicht durch Steigerungen bei einer anderen Kostenart ganz oder teilweise kompensiert beziehungsweise ausgeglichen werden. Wir werden bei Ausübung unseres billigen Ermessens die jeweiligen Zeitpunkte einer Preisänderung beziehungsweise Preisanpassung so wählen, dass Kostensenkungen nicht nach für den Vertragspartner ungünstigeren Maßstäben Rechnung getragen werden als Kostenerhöhungen, das heißt Kostensenkungen mindestens im gleichen Umfang wirksam werden wie Kostenerhöhungen. Im Übrigen sind Preisanpassungen durch uns in dem Umfang durchzuführen, in dem dies die Bundesnetzagentur verbindlich gefordert wird.

3. Wir werden den Vertragspartner über Änderungen von Preisen, sowie der allgemeinen Geschäftsbedingungen rechtzeitig vor Inkrafttreten in Textform unter drucktechnischer Hervorhebung der jeweiligen Änderungen mindestens einen Monat, höchstens zwei Monate vor dem Inkrafttreten der Änderung entsprechend der gesetzlichen Anforderungen gem. § 57 Abs. 1 und Abs. 2 TKG informieren. Der Vertragspartner kann im Falle einer einseitigen Änderungen der allgemeinen Geschäftsbedingungen sowie der Preise den Vertrag ohne Einhaltung einer Kündigungsfrist und auch ohne Kosten kündigen, es sei denn, die Änderungen sind ausschließlich zum Vorteil des Vertragspartners, rein administrativer Art und haben keine negativen Auswirkungen auf den Vertragspartner oder sind unmittelbar durch Unionsrecht oder innerstaatlich geltendes Recht vorgeschrieben. Die Kündigung kann innerhalb von drei Monaten ab dem Zeitpunkt erklärt werden, indem dem Vertragspartner die Information über die Änderung zugeht. Der Vertrag kann allerdings durch die Kündigung frühestens zu dem Zeitpunkt beendet werden, zudem die Änderung wirksam werden soll. Wir werden den Vertragspartner entsprechend den gesetzlichen Regelungen auf den Inhalt und die Ausgestaltung des Kündigungsrechts in der Information über die Änderung gesondert hinweisen. Weitere Kündigungsrechte bleiben hiervon unberührt. Im Falle einer Anpassung der gesetzlichen Umsatzsteuer ist das vom Kunden zu zahlende monatliche Entgelt entsprechend anzupassen, ohne dass der Kunde zum Widerspruch gegen die Erhöhung berechtigt ist.

Produktinformationsblatt

gem. § 1 TK-Transparenzverordnung

Vermarktet seit 01/2024

Internet Telefonie TV

Die Produkte Fiber 300, Fiber 600 und Fiber 1.000 beinhalten einen Glasfaser-Anschluss für den Zugang zum Internet sowie 1 Telefon-Anschluss mit 2 Sprachkanälen und bis zu 3 Rufnummern. Einzelheiten zum Produkt und zu buchbaren Leistungen ergeben sich aus der Preisliste und den AGB. (www.luenecom.de)

Fiber 300

Datenübertragungsraten	im Download	im Upload
Maximal	300 Mbit/s	125 Mbit/s
Normalerweise zur Verfügung stehen	250 Mbit/s	100 Mbit/s
Minimal	200 Mbit/s	70 Mbit/s

Weitere Produktinformationen

Vertragslaufzeiten

- Mindestvertragslaufzeit 24 Monate
- automatische Verlängerung auf unbestimmte Zeit
- Kündigungsfrist ein Monat

Monatliches Entgelt für das Komplettprodukt
(Listenpreis ohne Endgeräte) 49,90 €

Fiber 600

Datenübertragungsraten	im Download	im Upload
Maximal	600 Mbit/s	250 Mbit/s
Normalerweise zur Verfügung stehen	500 Mbit/s	200 Mbit/s
Minimal	400 Mbit/s	180 Mbit/s

Weitere Produktinformationen

Vertragslaufzeiten

- Mindestvertragslaufzeit 24 Monate
- automatische Verlängerung auf unbestimmte Zeit
- Kündigungsfrist ein Monat

Monatliches Entgelt für das Komplettprodukt
(Listenpreis ohne Endgeräte) 59,90 €

Fiber 1.000

Datenübertragungsraten	im Download	im Upload
Maximal	1.000 Mbit/s	500 Mbit/s
Normalerweise zur Verfügung stehen	900 Mbit/s	450 Mbit/s
Minimal	800 Mbit/s	400 Mbit/s

Weitere Produktinformationen

Vertragslaufzeiten

- Mindestvertragslaufzeit 24 Monate
- automatische Verlängerung auf unbestimmte Zeit
- Kündigungsfrist ein Monat

Monatliches Entgelt für das Komplettprodukt
(Listenpreis ohne Endgeräte) 69,90 €